

STARVSFÓLKID SUM AMBOÐ

Elisabeth M. Gaard – sernámsfrøðiligur ráðgevi
cand.pæd.pæd.psyk.

Maria á Boðanesi – sernámsfrøðiligur ráðgevi
cand.pæd.pæd.psyk.

STARVSFÓLKID SUM AMBOÐ

Hugarok

1 min

STARVSFÓLKID SUM AMBOÐ

Hugarok

1 min

Hvat eyðkennir eitt dughaligt starvsfólk í skúlanum?

STARVSFÓLKID SUM AMBOÐ

Skrá

- Læru- og menningarsýn
- Treytir fyri professionellum relatiónsførleikum
- Dømi ið vísa á evnið
- Ítøkilig átøk
- Tá tørvur er á meira
- Verkstova
- Samanumtøka

STARVSFÓLKID SUM AMBOÐ

Dialektiskt læru- og menningarsýn



STARVSFÓLKID SUM AMBOÐ

Dialektiskt læru- og menningarsýn



STARVSFÓLKID SUM AMBOÐ

Dialektiskt læru- og menningarsýn



STARVSFÓLKID SUM AMBOÐ

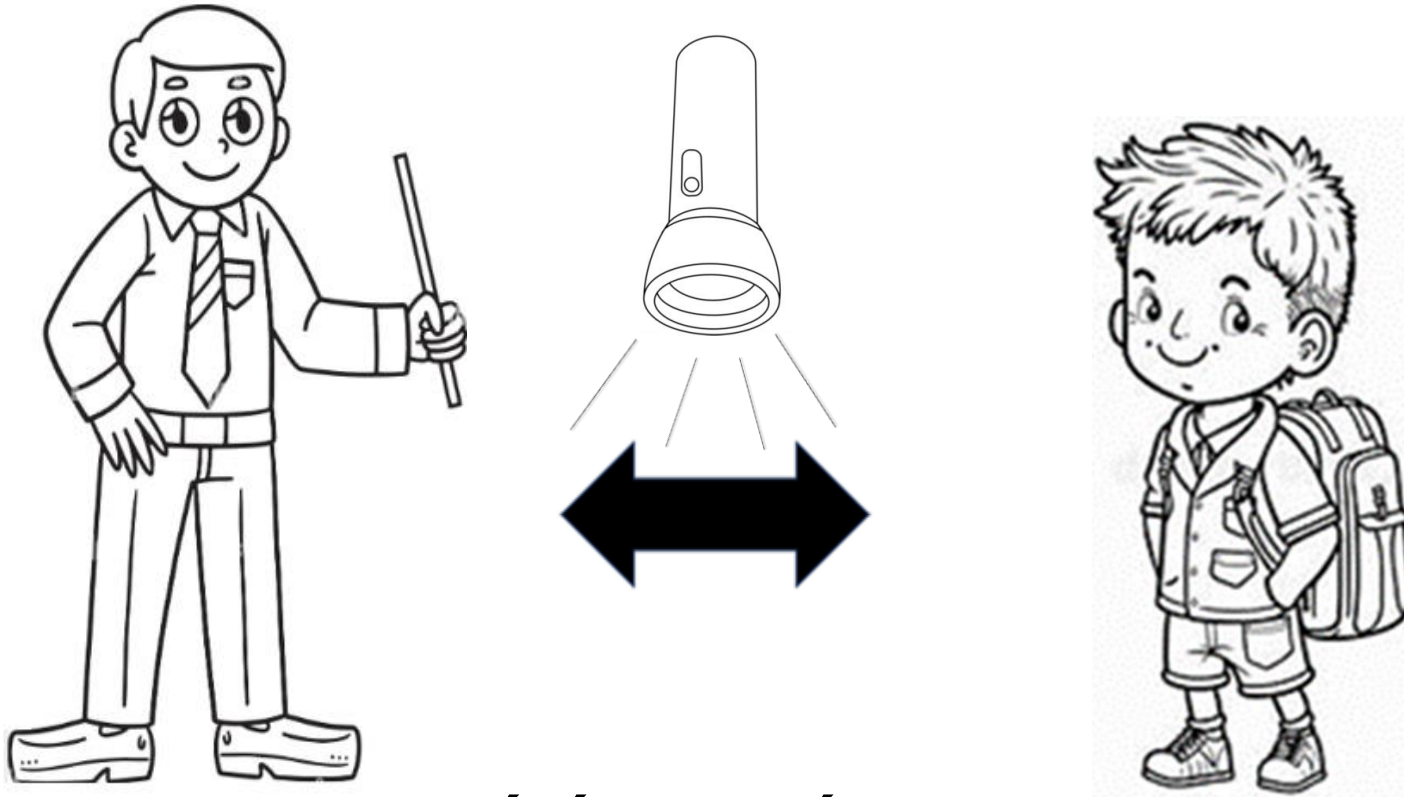
Dialektiskt læru- og menningarsýn



Sínámillumávirkan
Samspæl

STARVSFÓLKID SUM AMBOÐ

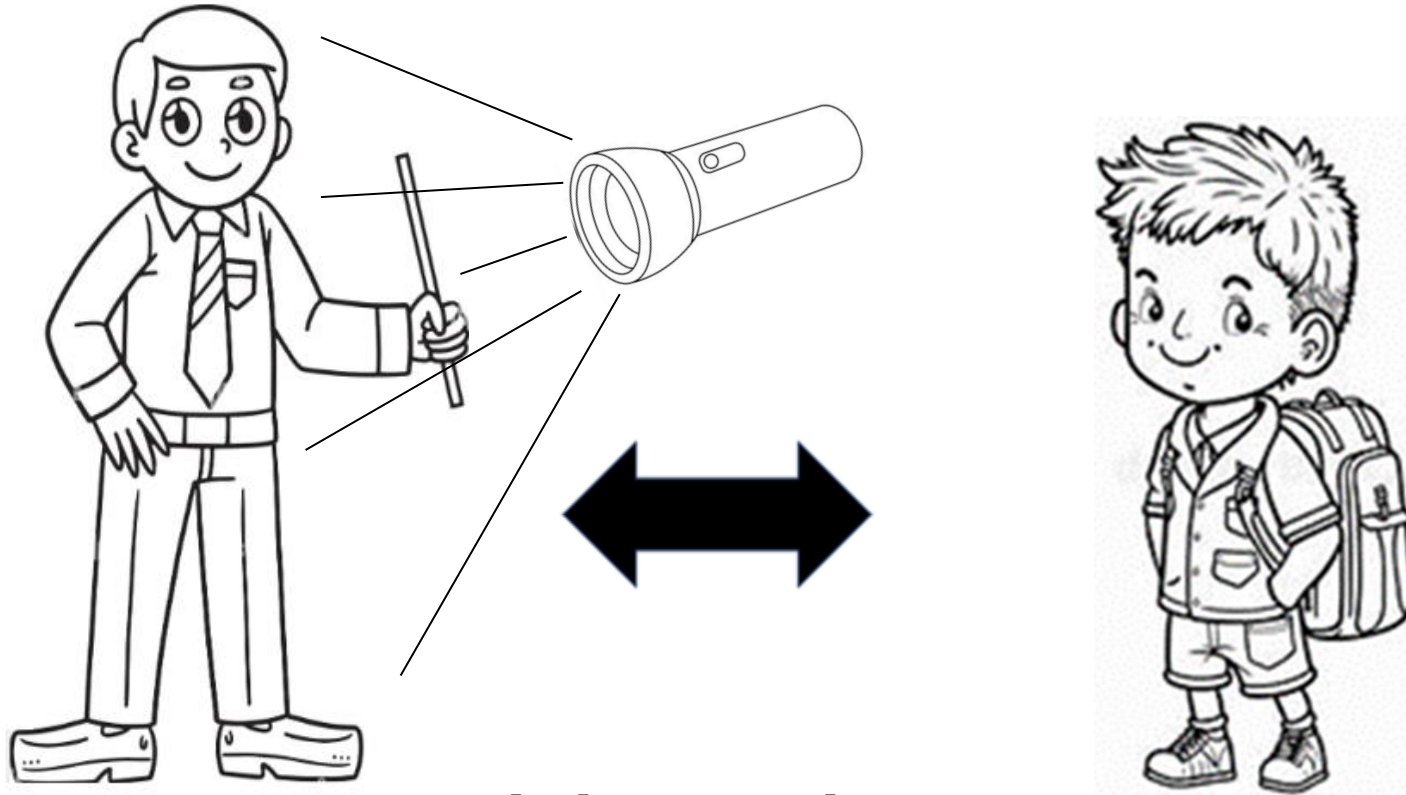
Dialektiskt læru- og menningarsýn



Sínámillumávirkan
Samspæl
Relatión

STARVSFÓLKID SUM AMBOÐ

Dialektiskt læru- og menningarsýn



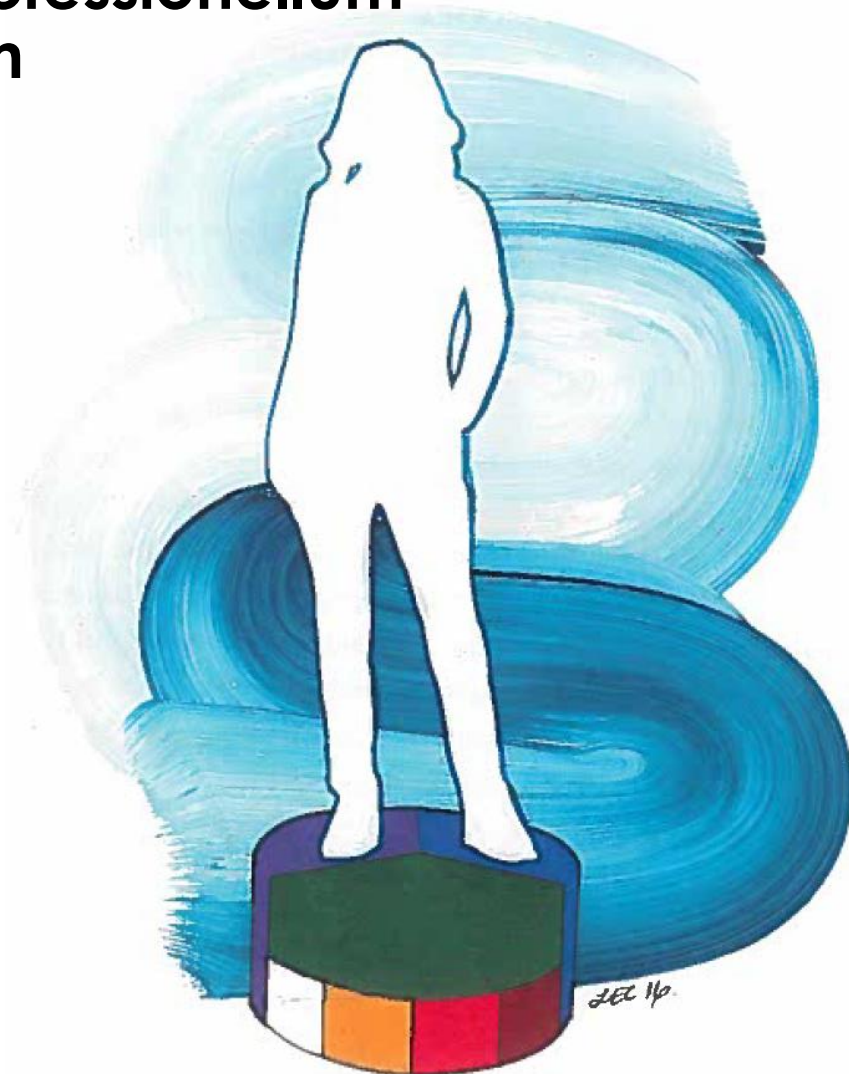
Sínámillumávirkan
Samspæl
Relatión

STARVSFÓLKID SUM AMBOÐ

**Sjey treytir fyri professionellum
relatiónsførleikum**

STARVSFÓLKID SUM AMBOÐ

Sjey treytir fyri professionellum
relatiónsførleikum



STARVSFÓLKIÐ SUM AMBOÐ

Sjey treytir fyri professionellum relatiónsførleikum

- 1) Fakfólkið hevur kenslu av:
 - sjálvsavgerarrætti,
 - at duga
 - at hoyra til

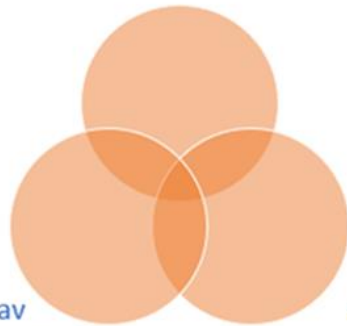


STARVSFÓLKIÐ SUM AMBOÐ

Sjey treytir fyri professionellum relatiónsførleikum

- 1) Fakfólkið hevur kenslu av:
- sjálvsavgerarrætti,
 - at duga
 - at hoyra til

Kensla av frælsi og
sjálvsavgerarrætti



Kensla av
at hoyra til

Uppliving
av at duga



2011 14.



sernám

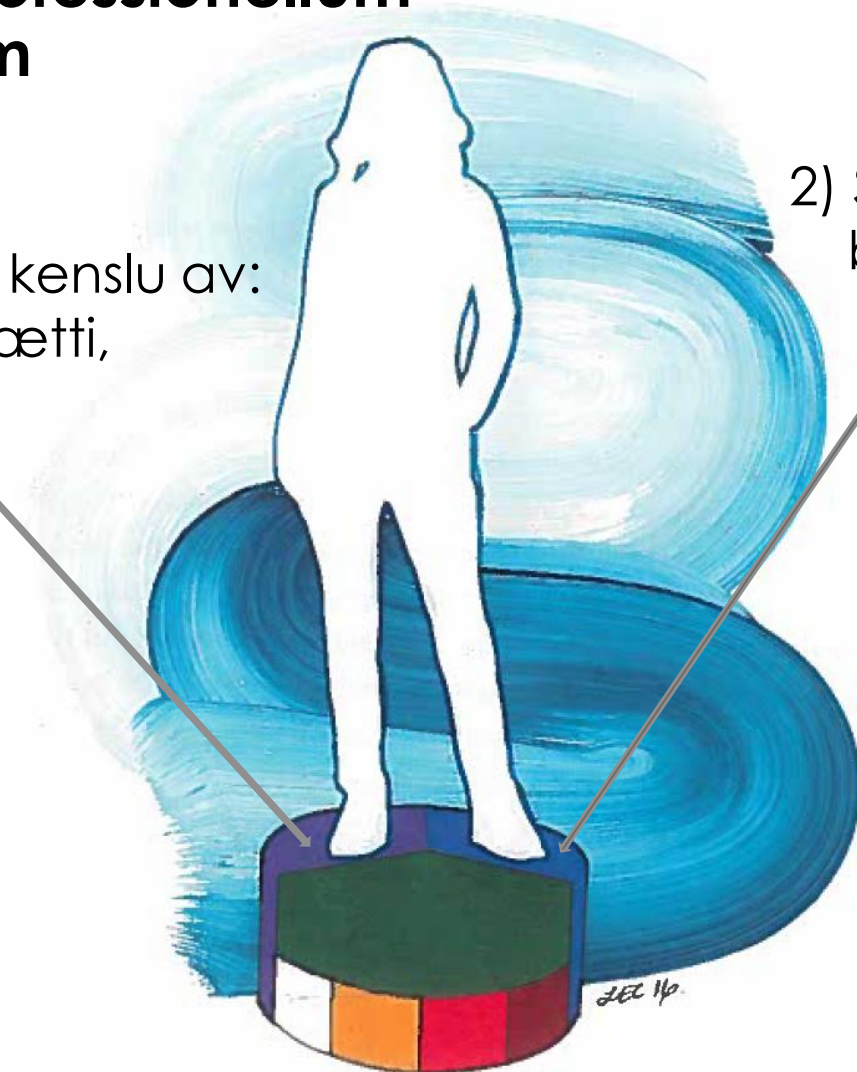
NÁMSFRØÐILIG OG SÁLARFRØÐIL
RÁÐGEVING

STARVSFÓLKIÐ SUM AMBOÐ

Sjey treytir fyri professionellum relatiónsførleikum

- 1) Fakfólkið hevur kenslu av:
- sjálvsavgerarrætti,
 - at duga
 - at hoyra til

- 2) Ser- og almenn vitan um
børn og læritilgongdir



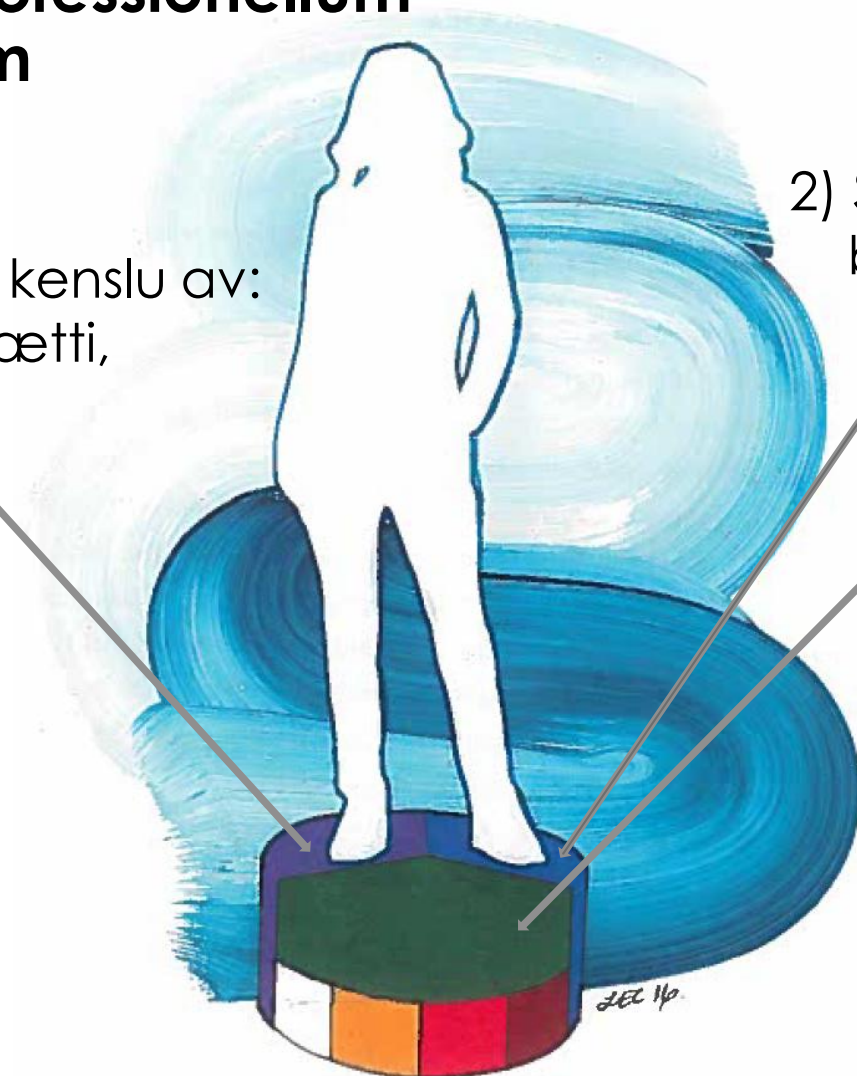
STARVSFÓLKIÐ SUM AMBOÐ

Sjey treytir fyri professionellum relatiónsførleikum

- 1) Fakfólkið hevur kenslu av:
- sjálvsavgerarrætti,
 - at duga
 - at hoyra til

- 2) Ser- og almenn vitan um
børn og læritilgongdir

- 3) Opin tilgongd – t.v.s.
opin í mun til børnini,
innihaldið og seg sjálvt



STARVSFÓLKIÐ SUM AMBOÐ

Sjey treytir fyri professionellum relatiónsførleikum

1) Fakfólkið hevur kenstu av:

- sjálvsavgerarrætti,
- at duga
- at hoyra til

4) nærvera

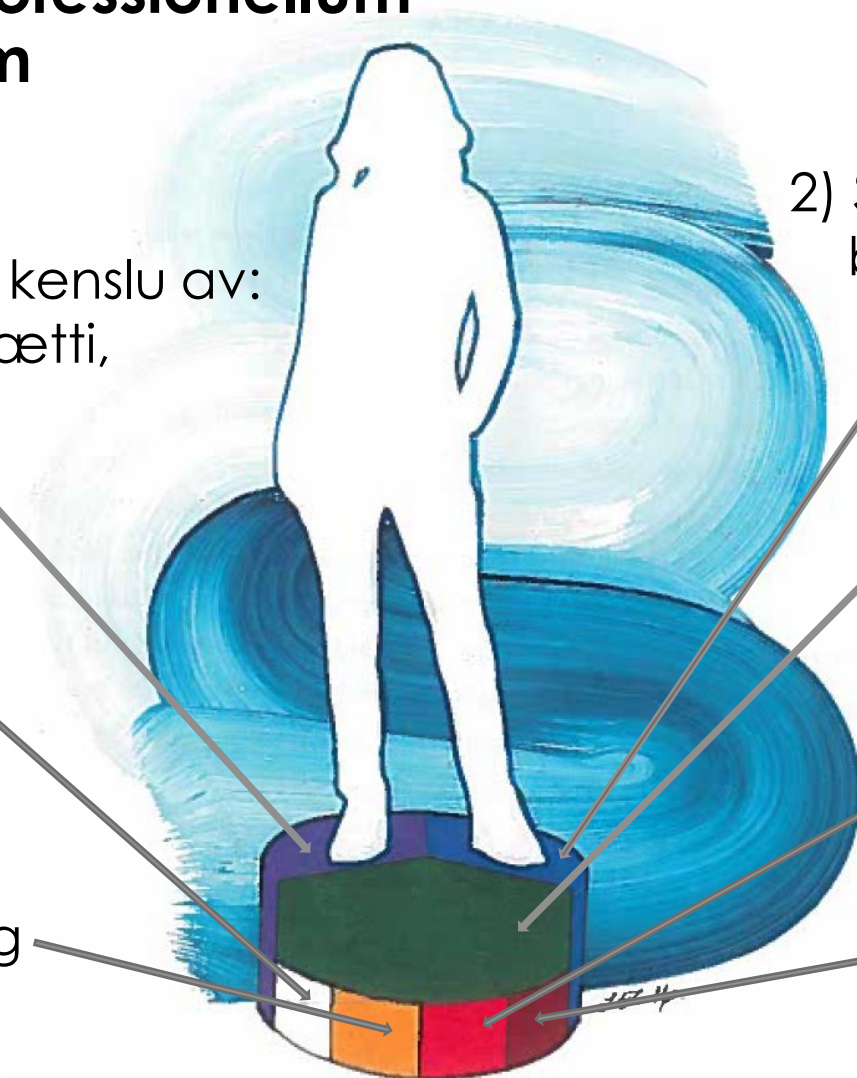
5) Mentalisering

2) Ser- og almenn vitan um
børn og læritilgongdir

3) Opin tilgongd – t.v.s.
opin í mun til børnini,
innihaldið og seg sjálv

6) Jaligar kenstur

7) Fakligt yvirskot



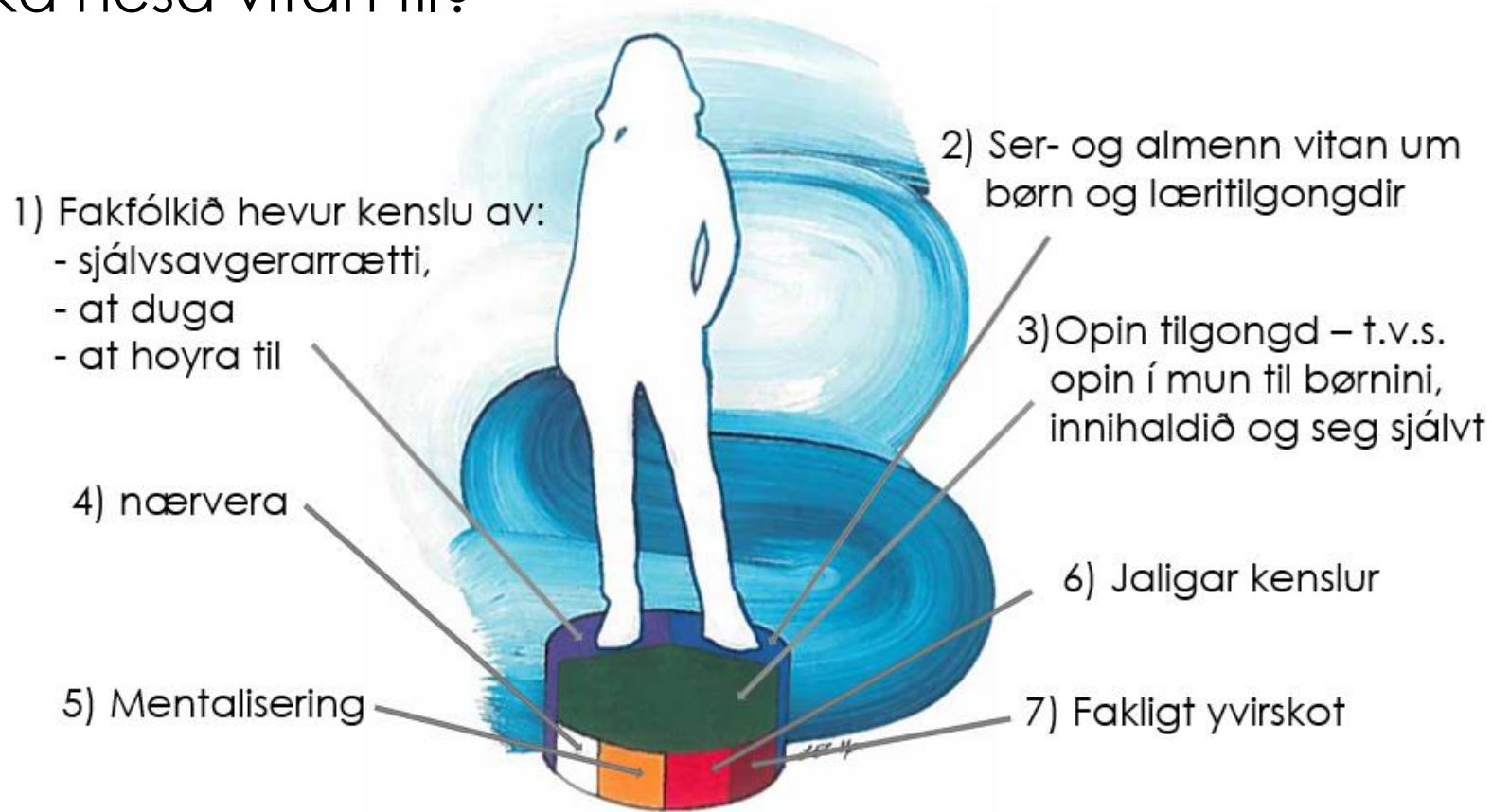
STARVSFÓLKID SUM AMBOÐ

Professionellur relatiónsförleiki

STARVSFÓLKIÐ SUM AMBOÐ

Professionellur relatiónsförleiki

Hvat kunnu vit brúka hesa vitan til?



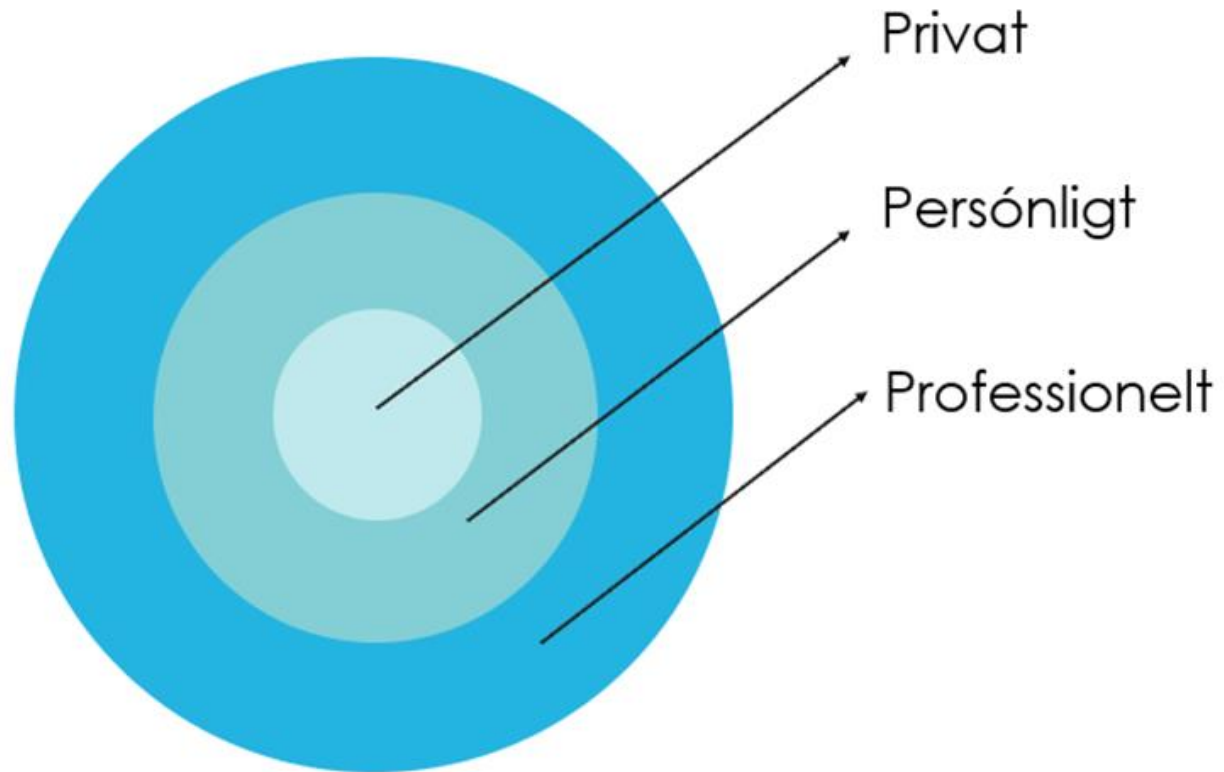
STARVSFÓLKID SUM AMBOÐ

Tvey dømi

Tveir dugnaligir lærarar

STARVSFÓLKID SUM AMBOÐ

Tey trý P-ini



STARVSFÓLKID SUM AMBOÐ

Professionellur relatiónsförleiki



STARVSFÓLKID SUM AMBOÐ

Ítøkilig átøk

Hvar fáa vit møguleika at skipa relatiónsarbeiði?

STARVSFÓLKID SUM AMBOÐ

Ítökilig átök

Hvar fáa vit möguleika at skipa relatiónsarbeiði?

- Í skúlabygnaðinum
- Í trivnaðarætlanini
- Í námsætlanini
- Í toymisarbeiðinum
- Í gerandisdegunum
- Í tí einstaka tímanum

STARVSFÓLKID SUM AMBOÐ

Ítökilig átök

Hvar fáa vit möguleika at skipa relationsarbeiði?

- Í skúlabygnaðinum
- Í trivnaðarætlanini
- Í námsætlanini
- Í toymisarbeiðinum
- Í gerandisdegunum
- Í tí einstaka tímanum

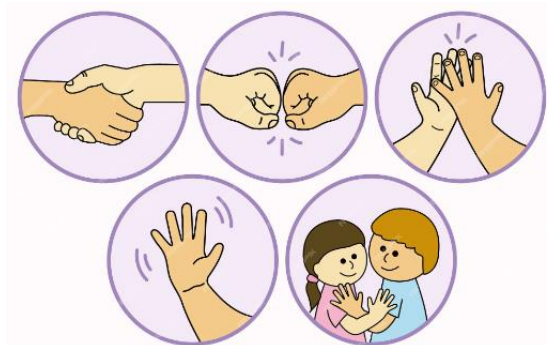
Hvussu kann hetta arbeið síggja út?

STARVSFÓLKID SUM AMBOÐ

Ítökilig átök
Í einstaka tímanum:

Heilsa uppá næmingarnar

- Uttan fyri stovuna
- Tá ført verður protokol
- Tá tímin er liðugur



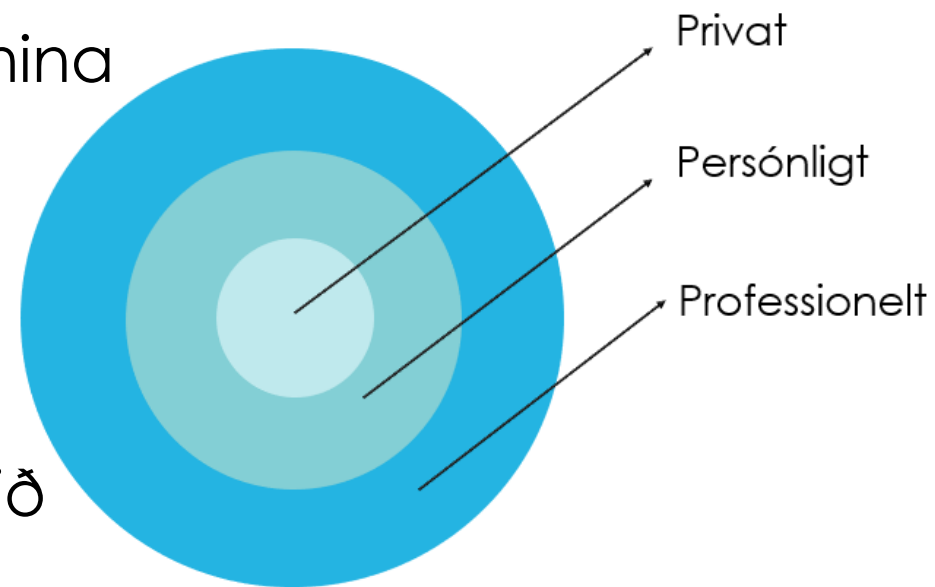
STARVSFÓLKID SUM AMBOÐ

Ítökilig átök

Í einstaka tímanum:

Arbeiða við onkrum evni sum styrkir relatiónina

- Hvør eri eg?
- Mín familja?
- Mítt kelidjór?
- Annað?
- Mítt frítíðarvirksemi
- Míni áhugamál
- Taka foreldur við evt. ígjøgnum teirra arbeiðið



STARVSFÓLKID SUM AMBOÐ

Tá tað er tørvur á meira

Førleikastovan kann ikki "fiksa" næmingar ella starvsfólk

- Førleikastovan kann bjóða eitt annað perspektiv, sum vísir á handlimøguleikar
- Førleikasovan kann geva rúm til reflektiúnir
- Førleikastovan kann eggja til fakliga viðgerð av avbjóðingini
- Førleikastovan kann samskipa og vísa til aðra hjálp



STARVSFÓLKID SUM AMBOÐ

Tá tað er tørvur á meira

Primær fyribyrging

Framskygni

Fremja trivnað
Umganga mistrivnað

Fyriskipanarlig átøk



Sekundær fyribyrging

Handfaring

Finna og avmarka
trupulleikar skjótast
gjørligt

Førleikastovan saman við
flokstoyminum o.ø.
fyriskipanum



Tertiær fyribyrging

Tilbúgving og viðgerð

Steðga óhepnari,
niðurbrótandi gongd

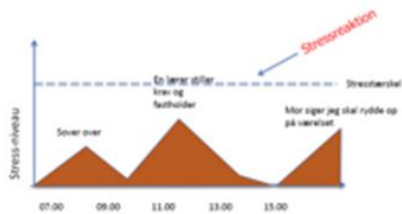
Endurfinna førleikar



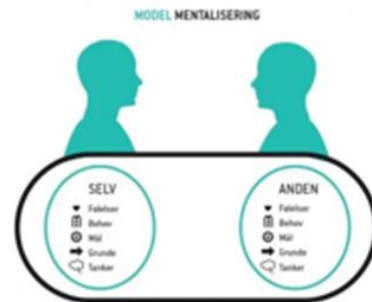
STARVSFÓLKID SUM AMBOÐ

Tá tað er tørvur á meira

Low arousal



Mentalisering
í skolen



De Utrolige År



Priming og
"fram ímóti" setningar



STARVSFÓLKID SUM AMBOÐ

VERKSTOVA

STARVSFÓLKID SUM AMBOÐ

VERKSTOVA

- 1: Hevur tú uppliva eina trupla relatión til ein næming ?
 - Greið frá hesum.
- 2: Greið frá hvussu tú, ella onkur á tínum skúla, hevur brúkt relatiónsarbeiði, sum eitt amboð t.d. í mun til eina óhepna atferð.
- 3: Hvørjar avbjóðingar kunnu vera við at førleikastovan vegleiðir sínum egnu starvsfeløgum?
 - Eru tað viðurskiftir, sum førleikastovan ikki kann fara inn í, út frá teimum 7 treytunum?
- 4: Í hvønn mun verður sett orð á týdningin av relatiónsarbeiði í tykkara skúla?
 - Er relatiónsarbeiði nakað skúlin arbeiðir við - ótilvitað ella tilvitað?



STARVSFÓLKID SUM AMBOÐ

Samanumtøka

- Læru- og menningarsýn
- Treytir fyri professionellum relatiónsførleikum
- Dømi ið vísa á evnið
- Ítøkilig átøk
- Tá tørvur er á meira
- Verkstova
- Samanumtøka

STARVSFÓLKID SUM AMBOÐ

Vit viðmæla

- Når gode mennesker handler ondt – Dorte Birkemose
- Lærerens relationskompetence – Louise Klinge
- Relationsudvikling i skolen – Gitte Haslebo & Gro Emmertsen Lund